

พุทธศาสน์นาฏกรรม: การสร้างสรรค์นาฏศิลป์จากบริบท
สังคมร่วมสมัยในพระพุทธศาสนาเรื่องพุทธศาสน์
ศรัทธา ผ้าเหลือง

The Buddhist Dance: The Creation of a Dancing Art
in Contemporary Buddhist Society Context;
The Buddhism, Faith and The Yellow Robe

(Received: Sep 20, 2021 Revised: Nov 20, 2021 Accepted: Dec 10, 2021)

ฐาปนีย์ สังกสิทวิวงศ์¹

Thapanee Sungsitivong

บทคัดย่อ

บทความนี้เป็นส่วนหนึ่งของงานวิจัยพุทธศาสน์นาฏกรรม: การสร้างสรรค์นาฏศิลป์จากบริบทสังคมร่วมสมัยในพระพุทธศาสนา เรื่องพุทธศาสน์ศรัทธา ผ้าเหลือง ใช้ระเบียบวิธีการวิจัยเชิงคุณภาพโดยการศึกษาหาข้อมูลจากเอกสารงานวิจัยที่เกี่ยวข้องกับพระพุทธศาสนา ความศรัทธา พระภิกษุสงฆ์ และงานนาฏศิลป์สร้างสรรค์ มีวัตถุประสงค์เพื่อศึกษาองค์ความรู้ และเพื่อสร้างสรรค์นาฏศิลป์จากบริบทสังคมร่วมสมัยในพระพุทธศาสนา เรื่องพุทธศาสน์ ศรัทธา ผ้าเหลือง

ผลการวิจัยพบว่าจากการวิเคราะห์ข้อมูลทำให้ได้สรุปองค์ความรู้ การแสดงนาฏศิลป์จากบริบทสังคมร่วมสมัยในพระพุทธศาสนา ซึ่งมีองค์ประกอบในการแสดง 8 องค์ประกอบ รวมถึงข้อควรคำนึงในการสร้างสรรค์งานนาฏศิลป์ 9 ประการ จึงทำให้เกิดเป็นผลงานวิจัยสร้างสรรค์นาฏศิลป์จากบริบทสังคมร่วมสมัยในพระพุทธศาสนา ที่แบ่งการแสดงออกเป็น 3 องค์

¹อาจารย์ประจำสาขาวิชานาฏศิลป์ คณะศิลปกรรมศาสตร์ มหาวิทยาลัยศรีนครินทรวิโรฒ

12 ช่วง ซึ่งเป็นแนวคิดมาจากสัจธรรมของชีวิตมนุษย์ อันได้แก่ การเกิดขึ้น ตั้งอยู่ และดับไป ทำให้ได้ข้อค้นพบใหม่จากการเลือกนำเสนอแง่คิดทางพระพุทธศาสนาผ่านการสร้างสรรค์นาฏศิลป์ว่าพลังของการสื่อสารผ่านรูปแบบการแสดงโดยที่ปราศจากคำพูดหรือการโน้มหน้าด้วยวาจาโดยตรง สามารถทำให้มนุษย์ทุกคนตีความการรับสื่อจากงานศิลปะ อันจะนำไปสู่การพูดคุย ตั้งคำถาม หรือหาแนวทางในการแก้ปัญหา ที่เป็นประโยชน์ร่วมกัน

คำสำคัญ: พุทธศาสนนาฏกรรม การสร้างสรรค์นาฏศิลป์ สังคมร่วมสมัย
พุทธศาสน์ ศรัทธา ผ้าเหลือง

Abstract

This paper is part of the research on The Buddhist Dance: The Creation of a Dancing Art in Contemporary Buddhist Social Context; The Buddhism, Faith and the Yellow Robe. The qualitative research methodology is used by studying data from textbooks, research papers related to the dancing art and Buddhism, and religious issues in the present society. The purpose of this research is to study the body of knowledge on the creation of dancing art and to create a dancing art from a contemporary social context of Buddhism, faith and the yellow robe.

The result from the analysis of data reveals that the body of knowledge and the dance creation approach from the contemporary social context in Buddhism can be divided into 8 parts, including the 9 points of considerations before the completion of the performance, resulting in this paper on The Buddhist Dance: The Creation of a Dance in Contemporary Buddhist Society Context; The Buddhism, Faith and the Yellow Robe. This paper is divided into 3 chapters and 12 parts, derived from the Truth of Human Life: dukkha, anicca and anatta. Presenting Buddhist philosophy through dance has led to a new finding - the power of communication through a performance without dialogue or direct verbal persuasion can still allow people to interpret the meaning from the art, leading to discussions, questions or finding solutions that are mutually beneficial.

Keywords: The Buddhist Dance, The Creation of a Dance, Contemporary Society, Buddhist, Buddhism

บทนำ

นาฏศิลป์เป็นศาสตร์ที่ว่าด้วยการถ่ายทอดเรื่องราวผ่านการเคลื่อนไหวร่างกายประกอบจังหวะหรือคำร้องที่มีกุลโอบายในการส่งสารจากผู้แสดงไปยังผู้ชม มีเอกลักษณ์ที่โดดเด่นในมิติของการสื่อสารผ่านการแสดง (ญาณิศา บุญประสิทธิ์, 2559, น. 188) การนำนาฏศิลป์มาเป็นสื่อกลางในการถ่ายทอดเรื่องราวนั้นเกิดขึ้นตั้งแต่สมัยอดีตกาลจวบจนปัจจุบัน ด้วยศิลปะการฟ้อนรำอันเป็นสิ่งที่มนุษย์ประดิษฐ์ขึ้นและสามารถถ่ายทอดให้กับผู้อื่น ทั้งในเรื่องราวแนวคิด วิถีชีวิต รวมทั้งข้อคิด วิถีกำสอนต่าง ๆ ซึ่งหากได้นำนาฏศิลป์มาประยุกต์ใช้กับแนวความคิดแบบสังคมนิยมก็จะสามารถใช้เป็นสื่อกลางในการนำเสนอความจริงทางสังคมได้อีกด้วย (จตุติกา โกศลเหมมณี, 2556, น.158) จากการศึกษาสำรวจ (Pilot Study) ผู้วิจัยพบว่าการแสดงนาฏศิลป์สามารถทำหน้าที่เผยแผ่พระธรรมคำสอนในพระพุทธศาสนาได้ เนื่องจากนาฏศิลป์กับพระพุทธศาสนาก็มีความสัมพันธ์เกี่ยวเนื่องกันอยู่เสมอในเรื่องของการเคารพ นบถือ หรือบูชา อีกทั้งในวงการสงฆ์ไม่ว่าจะเป็นพุทธศาสนาแบบมหายานหรือเถรวาทก็ได้มีการใช้การร่ายรำและการแสดงผสมผสานกับดนตรีเป็นสื่อกลางในการเผยแผ่ศาสนา ส่วนรูปแบบในการแสดงนั้นก็แตกต่างกันไปเพื่อให้สอดคล้องกับพฤติกรรมการเสพสื่อของผู้คนในแต่ละยุคสมัย แต่ก็ยึดเอาพุทธธรรมเป็นแก่นเรื่องเพื่อที่จะให้ข้อคิดหรือหลักธรรมกับพุทธศาสนิกชนไปปรับใช้ในการดำเนินชีวิต (สุรพล วิรุฬห์รักษ์, 2554, น. 7-8)

ในสถานปัจจุบันพบว่าพระภิกษุและสามเณรบางส่วนได้ประพฤติตัวและปฏิบัติตนบกพร่องต่อพระธรรมวินัย มีสภาวะการณ์แทรกซึมที่ก่อให้เกิดปัญหาและส่งผลร้ายต่อพระพุทธศาสนา ซึ่งทำให้เกิดผลกระทบต่อจิตใจและความศรัทธาของชาวพุทธอยู่ไม่น้อย ระยะเวลาที่ผ่านมาหลายปีได้เกิดเหตุการณ์และข่าวที่ทำให้พระพุทธศาสนาตกเป็นจำเลยของสังคมมาโดยตลอด (กาญจนาณัฐ ประชาตุ, 2560, น. 105) ด้วยการประพฤติตนของสงฆ์จำนวนหนึ่ง

ซึ่งเป็นพุทธสาวกในการเผยแพร่พระธรรมคำสอนของพระพุทธเจ้าได้ชักนำให้พุทธศาสนิกชนไปในทางเสื่อม ใช้ความศรัทธาไปในทางที่ผิด สยบยอมต่อสิ่งศักดิ์สิทธิ์ และอิทธิปาฏิหาริย์ ปรากรฎการณวิกฤตศรัทธานี้เกิดจากความย่อหย่อนในพระธรรมวินัยของพระภิกษุเพียงบางรูปและบางกลุ่มเท่านั้น และสิ่งเหล่านี้ยังคงเป็นประเด็นในสังคมไทย ทั้งนี้ทราบได้จากการเผยแพร่ของสื่อสาธารณะในหลากหลายรูปแบบไม่ว่าจะเป็นการส่งต่อ ถ่ายทอด และนำเสนอภาพลักษณ์ของพระภิกษุสงฆ์ในพระพุทธศาสนาเชิงลบในวงกว้าง จนเกิดเป็นภาพจำของสังคม ซึ่งนำไปสู่การวิพากษ์วิจารณ์อย่างกว้างขวาง ส่งผลให้พระพุทธศาสนามีความสั่นคลอน อีกทั้งยังส่งผลกระทบต่อทั้งทางตรงและทางอ้อมต่อพระพุทธศาสนาในภาพรวมทั้งระยะสั้นและระยะยาวอีกด้วย

จากที่กล่าวมาข้างต้นผู้วิจัยได้ตระหนักและเห็นถึงความสำคัญของการปฏิบัติตนในหน้าที่ในฐานะที่เป็นผู้อยู่ในแวดวงการสร้างสรรคงานนาฏศิลป์ ซึ่งเป็นสื่อที่สำคัญเชิงสัญลักษณ์ของสังคมไทย ผู้วิจัยจึงเกิดแรงบันดาลใจในการสร้างสรรค์พุทธศาสนานาฏกรรม การสร้างสรรค์นาฏศิลป์จากบริบทสังคมร่วมสมัยในพระพุทธศาสนา เรื่องพุทธศาสน ศรัทธา ผ้าเหลือง เพื่อนำเสนอมุมมอง การตีความความศรัทธาในพระพุทธศาสนา และผ้าเหลือง ที่เป็นดังเครื่องนุ่งห่มแสดงความเป็นพระภิกษุสงฆ์ประหนึ่งเครื่องแบบในการปฏิบัติหน้าที่ที่ได้รับมอบหมาย และเพื่อเป็นอีกสื่อส่วนหนึ่งในการกระตุ้นเตือนการเลือกรับและเสพสื่อสาธารณะที่มีผลต่อความเชื่อความศรัทธาที่นำไปสู่การเคารพบูชาในฐานะพุทธศาสนิกชน อีกทั้งยังเป็นองค์ความรู้ที่สามารถใช้เป็นฐานตั้งต้นในการนำไปประยุกต์ใช้ในการสร้างสรรค์งานนาฏศิลป์เพื่อเจตนาธรรมในการพัฒนาสังคมโดยใช้นาฏศิลป์เป็นสื่อต่อไป

วัตถุประสงค์ของการวิจัย

1. เพื่อศึกษาองค์ความรู้การสร้างสรรคานาฏศิลป์จากบริบทสังคมร่วมสมัยในพระพุทธศาสนา
2. เพื่อสร้างสรรคานาฏศิลป์จากบริบทสังคมร่วมสมัยในพระพุทธศาสนา เรื่องพุทธศาสน์ ศรัทธา ผ้าเหลือง

วิธีดำเนินการวิจัย

การวิจัยนาฏศิลป์สร้างสรรค์ในครั้งนี้เป็นงานวิจัยเชิงคุณภาพ ใช้ระเบียบวิธีวิจัยตามมาตรฐานงานวิจัยสร้างสรรค์ (Creative Research) มาเป็นวิธีการดำเนินการวิจัย สังเคราะห์ และแปลความหมายซึ่งวิจัยฉบับนี้ ผู้วิจัยได้แบ่งการเก็บข้อมูลเป็นลำดับขั้น ดังนี้

1. การสืบค้นข้อมูลจากตำรา เอกสาร และงานวิจัยที่เกี่ยวข้องกับนาฏศิลป์สร้างสรรค์ พระพุทธศาสนา ประเด็นทางศาสนาในสังคมปัจจุบัน การสร้างสรรคานาฏศิลป์จากบริบทสังคมร่วมสมัย เพื่อเป็นข้อมูลตั้งต้นในการสรุปแนวความคิดการสร้างสรรคงานนาฏศิลป์จากบริบททางสังคม โดยใช้แบบวิเคราะห์เอกสารในการเก็บข้อมูล

2. สรุปองค์ความรู้ของการสร้างสรรคานาฏศิลป์จากบริบทสังคมร่วมสมัยในพระพุทธศาสนาเพื่อนำไปสู่การสร้างสรรคงานนาฏศิลป์ในขั้นต่อไป ซึ่งองค์ความรู้ที่ผู้วิจัยสรุปได้จากการวิเคราะห์งานด้านเอกสารนั้น ได้แบ่งค้อออกเป็น 8 ด้าน ได้แก่ 1) ด้านการสื่อสาร 2) ด้านนาฏยศาสตร์ 3) ด้านสังคมวิทยา 4) ด้านนาฏศิลป์สร้างสรรค์ 5) พุทธศาสตร์นาฏกรรม 6) สันนิษฐานวิทยา 7) คุณธรรมจริยธรรม 8) พระพุทธศาสนา

3. สร้างสรรคงานนาฏศิลป์จากบริบทสังคมร่วมสมัยในพระพุทธศาสนา เรื่องพุทธศาสน์ ศรัทธา ผ้าเหลือง โดยดำเนินตามขั้นตอนในการสร้างสรรค์ผลงานนาฏศิลป์ร่วมสมัย ซึ่งเริ่มจากผู้สร้างสรรค์กำหนดหัวข้อ จากนั้น

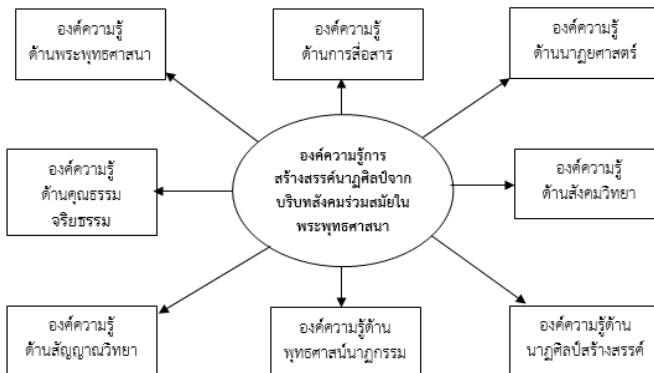
จึงดำเนินการหาข้อมูล คัดเลือกนักแสดง ประดิษฐ์ท่ารำ ออกแบบองค์ประกอบในการสร้างสรรค์ (เครื่องแต่งกาย ดนตรีและเพลงที่ใช้ฉาก แสง) (ธรรมรัตน์ โถวสกุล, 2561, น. 6) จนถึงขั้นตอนการฝึกซ้อมและนำเสนอผลงาน ผสานกับแนวคิดการถ่ายทอดบทบาทของพระภิกษุสงฆ์ในพระพุทธศาสนา

4. วิเคราะห์ข้อมูลด้วยการวิเคราะห์เนื้อหา (Content Analysis)
5. สรุปและอภิปรายผล

ผลการวิจัย

1. องค์ความรู้การสร้างสรรคานาฏศิลป์จากบริบทสังคมร่วมสมัยในพระพุทธศาสนา

จากการวิเคราะห์ข้อมูลผู้วิจัยได้สรุปองค์ความรู้การสร้างสรรคานาฏศิลป์จากบริบทสังคมร่วมสมัยในพระพุทธศาสนาออกเป็น 8 ด้านสามารถสรุปได้เป็นแผนภาพ ดังนี้



ภาพที่ 1 สรุปองค์ความรู้การสร้างสรรคานาฏศิลป์จากบริบทสังคมร่วมสมัยในพระพุทธศาสนา

(ฐาปนีย์ สังสิทธิ์วิงศ์, 2561)

และเมื่อได้องค์ความรู้การสร้างสรรคานาฏศิลป์จากบริบทสังคมร่วมสมัยในพระพุทธศาสนา สำหรับใช้เป็นข้อมูลตั้งต้นเพื่อให้เป็นฐานในการสร้างสรรค์งานในขั้นต่อไป ผู้วิจัยได้สรุปข้อควรคำนึงก่อนการสร้างสรรคงานนาฏศิลป์ที่นาฏศิลป์และนักวิชาการด้านนาฏศิลป์ไทยได้ให้ความสำคัญซึ่งมีรายละเอียดดังนี้

1. คำนึงถึงความคิดสร้างสรรค์

การสร้างสรรคผลงานวิจัยพุทธศาสน์นาฏกรรม: การสร้างสรรค์นาฏศิลป์จากบริบทสังคมร่วมสมัยในพระพุทธศาสนา เรื่อง พุทธศาสน์ ศรัทธา ผ้าเหลือง นับเป็นการพัฒนาศิลปะการแสดงของไทย ทั้งนี้การสร้างสรรคผลงานวิจัย ผู้วิจัยจะต้องตระหนักถึงความใหม่ของงานในมิติของการแสดงนาฏศิลป์ร่วมสมัยที่ยังไม่เคยมีการแสดงในลักษณะนี้มาก่อน อันเป็นจุดเด่นของผลงานสร้างสรรค์ในแต่ละชุดที่มีองค์ประกอบในเรื่องของความเป็นมา เอกลักษณ์ของงานที่แตกต่างกันไป ซึ่งจะสะท้อนให้เห็นถึงแนวคิดพื้นฐานของผู้สร้างงานนั้นๆ

2. คำนึงถึงความหลากหลายของรูปแบบการแสดง

ในการวิจัยสร้างสรรค์ครั้งนี้ผู้วิจัยได้ใช้ความหลากหลายของรูปแบบการแสดงโดยนำลักษณะการเคลื่อนไหวของนาฏศิลป์ไทยและนาฏศิลป์ตะวันตกมาบูรณาการผสมผสานกัน เนื่องจากลวดลายของการเคลื่อนไหวของนาฏศิลป์ทั้ง 2 ประเภทนั้น จะให้ความรู้สึกและเส้นอารมณ์ที่มีความแตกต่างกัน ซึ่งในการแสดงสร้างสรรค์ชุดนี้เป็นการบอกเล่าเรื่องราวผ่านการแสดงที่หลากหลายอารมณ์ความรู้สึก ทำให้การสื่อสารในการแสดงสมบูรณ์ขึ้น

3. คำนึงถึงการสื่อสารการแสดง

ในเรื่องการใช้ทฤษฎีทางการสื่อสารการแสดงเปรียบเสมือนกับกระบวนการเรียนการสอน ที่มีการมุ่งเน้นสื่อสารอย่างใดอย่างหนึ่งให้เกิดความเข้าใจที่ตรงกัน ระหว่างผู้สื่อสารและผู้รับสาร ดังนั้นการสื่อสาร

จึงต้องอาศัยการรับรู้นำไปสู่การสื่อสาร ทั้งนี้งานวิจัยสร้างสรรค์พุทธศาสนา
นาฏกรรม: การสร้างสรรค์นาฏศิลป์จากบริบทสังคมร่วมสมัยในพระพุทธศาสนา
เรื่องพุทธศาสน์ ศรัทธา ผ้าเหลือง ผู้วิจัยได้ออกแบบการแสดงผ่านลีลา
เชิงสัญลักษณ์และอุปกรณ์การแสดงเพื่อให้ผู้ชมได้เข้าร่วมเป็นส่วนหนึ่ง
ของการแสดง โดยให้ผู้ชมสามารถจินตนาการและตีความหมายของ
บทสนทนานักแสดงกำลังสื่อสารผ่านผู้ชม ซึ่งต้องอาศัยการรับรู้และ
ความเข้าใจของผู้ชมการแสดงด้วยเช่นกัน

4. คำนึ่งถึงการใช้สัญลักษณ์เพื่อสื่อสาร

สัญลักษณ์ ที่ดีที่สุดในการสื่อสารของการแสดงคือ
การเคลื่อนไหวร่างกายของนักแสดงด้วยท่วงท่าที่เชิงช้าและเรียบนิ่ง (Slow)
แสดงถึงความสุขุมและสงบ และการเคลื่อนไหวที่เดินในทิศทางที่ตัดกัน
(Direction) ซึ่งเดินอย่างรวดเร็ว (Speed) เพื่อสื่อถึงความวุ่นวายที่เกิดขึ้น

5. คำนึ่งถึงความสัมพันธ์ทางด้านนาฏศิลป์และทัศนศิลป์

ผู้วิจัยได้ให้ความสำคัญในการนำหลักการของทฤษฎี
ด้านนาฏศิลป์ และทัศนศิลป์ มาเป็นแนวทางสำคัญในการออกแบบ
สร้างสรรค์ผลงาน ซึ่งเป็นการนำองค์ประกอบต่าง ๆ มาเรียบเรียงให้เกิด
เป็นภาพการแสดงที่ต้องการ และสามารถสื่อสารออกมาให้ผู้ชมเข้าใจได้
อย่างมีประสิทธิภาพ โดยนำทฤษฎีด้านนาฏศิลป์และทัศนศิลป์มาใช้
ในการออกแบบลายเส้นในการเคลื่อนไหวที่ ตลอดถึงออกแบบการใช้พื้นที่
การแสดงอย่างสร้างสรรค์ โดยการจัดเรียงองค์ประกอบต่าง ๆ ให้เกิด
ความเป็นเอกภาพ

6. คำนึ่งถึงอัตลักษณ์ของนาฏศิลป์

ในการสร้างสรรค์งานของศิลปะทุกแขนง แม้ว่าจะเกิดขึ้น
ในช่วงระยะเวลาเดียวกันภายใต้หัวข้อเดียวกัน แต่สิ่งที่ศิลปินผู้สร้างสรรค์
ผลงานทุกคนจะมีความแตกต่างกันคืออัตลักษณ์ความเป็นตัวตน ที่จะถูกสะท้อน
ผ่านผลงานของตัวผลงานที่ถูกสร้างสรรค์ออกมา อันเป็นจุดเด่นของวงการศิลปะ

และเป็นความท้าทายของผู้สร้างงานทุกคนที่สามารถค้นพบตัวตนของตนเองได้ในระหว่างที่กำลังสร้างสรรค์ผลงานอยู่

7. คำนึงถึงภาพสะท้อนทางสังคม

สะท้อนให้เห็นถึงสภาพความจริงของสังคมในปัจจุบัน ผ่านเรื่องราวเหตุการณ์ข่าวสารที่ศาสนาต้องเป็นจำเลยสังคม และมีผลทำให้เกิดทรศนะคติเชิงลบต่อความศรัทธาในพระพุทธศาสนาจนเกิดเป็นวาทกรรมและชุดมายาคติที่สังคมสร้างขึ้นเพื่อตีกรอบทั้งยังกดทับศาสนาไว้ นำเสนอผ่านการสร้างสรรค์งานนาฏศิลป์ไทยร่วมสมัย

8. คำนึงถึงคุณธรรมจริยธรรม

ผู้วิจัยได้คำนึงถึงคุณธรรมจริยธรรมที่ศิลปินพึงปฏิบัติ ศิลปินต้องดำรงตนให้อยู่ในศีลธรรมจรรยา มีทัศนคติและจุดยืนของคุณธรรมจริยธรรมที่ชัดเจน เพื่อรักษาไว้ซึ่งเกียรติคุณ ชื่อเสียง และฐานะของศิลปิน ตลอดจนการตระหนักถึงคุณค่าและจิตสำนึกแห่งความเป็นศิลปินที่ดีอันเป็นแบบอย่างแก่ศิลปินทั้งในแวดวงนาฏศิลป์และแวดวงอื่นๆ

9. คำนึงถึงความหลากหลายทางวัฒนธรรม

ผู้วิจัยคำนึงถึงความหลากหลายทางวัฒนธรรมที่สะท้อนผ่านการสร้างสรรค์ผลงานในครั้งนี้ โดยผู้วิจัยออกแบบลีลาและรูปแบบการแสดงองค์รวมผ่านการผสมผสาน ระหว่างนาฏศิลป์ไทย นาฏศิลป์สากล รวมถึงทฤษฎีด้านศิลปะ และศิลปะการละคร เพื่อแสดงให้เห็นถึงความ เป็นพหุสตของศิลปิน ผู้มีปัญญารอบรู้ และมีความสามารถหลากหลาย ในการแสดงนาฏศิลป์

2. การสร้างสรรค์นาฏศิลป์จากบริบทสังคมร่วมสมัยใน พระพุทธศาสนา เรื่องพุทธศาสน์ ศรัทธา ผ้าเหลือง

ในการสร้างสรรค์งานนาฏศิลป์จากบริบทสังคมร่วมสมัย ในพระพุทธศาสนา ผู้วิจัยได้ทำการสร้างสรรค์พุทธศาสน์นาฏกรรม: เรื่องพุทธศาสน์

ศรัทธา ผ่าเหลืออง โดยคำนึงถึงองค์ความรู้การสร้างสรรคานาฏศิลป์จากบริบทสังคมร่วมสมัยทั้ง 8 ด้าน ได้แก่ 1) องค์ความรู้ด้านพระพุทธศาสนา 2) องค์ความรู้ด้านการสื่อสาร 3) องค์ความรู้ด้านสุนทรียศาสตร์ 4) องค์ความรู้ด้านคุณธรรม จริยธรรม 5) องค์ความรู้ด้านสังคมวิทยา มานุษยวิทยา 6) องค์ความรู้ด้านสัตยญาณวิทยา 7) องค์ความรู้ด้านพุทธศาสนนาฏกรรม 8) องค์ความรู้ด้านนาฏศิลป์สร้างสรรค์ รวมถึงข้อคำนึงทั้ง 9 ประการ จึงเกิดขึ้นเป็นผลงานวิจัยสร้างสรรค์พุทธศาสนนาฏกรรม: เรื่องพุทธศาสนศรัทธา ผ่าเหลืออง ขึ้นอย่างสมบูรณ์ตามองค์ประกอบของนาฏศิลป์สร้างสรรค์ อีกทั้งได้วิเคราะห์เอกลักษณ์ของงานสร้างสรรค์ชุดนี้ในประเด็นย่อยต่าง ๆ พบว่ามีรายละเอียดดังนี้

2.1 ลีลานาฏศิลป์

ผู้วิจัยออกแบบลีลาโดยใช้ลักษณะการเคลื่อนไหวร่างกายด้วยลีลาที่มีความหลากหลาย เช่น ลีลาแบบชีวิตประจำวัน (Everyday Movement) การแสดงละคร (Acting) การแสดงนาฏศิลป์ร่วมสมัย (Contemporary Dance) การแสดงนาฏศิลป์ ประกอบกับการใช้เทคนิคบอดี้คอนแทคอิมโพรไวเซชัน (Body Contact Improvisation) และการหยุดนิ่ง (Freeze)

2.2 เสียงและดนตรีประกอบการแสดง

ผู้วิจัยได้ทำการออกแบบดนตรีโดยการเรียบเรียงทำนองเพลงในองก์ต่าง ๆ ขึ้นมาใหม่โดยใช้เสียงของกลอง ฆ้อง และระฆังเป็นตัวดำเนินทำนองหลัก ซึ่งเป็นเสียงสื่อถึงสัญลักษณ์ทางพระพุทธศาสนา ด้วยมีความก้องกังวานนุ่มนวล ที่เดินทำนองสลับกันไปตามสถานการณ์และบรรยากาศในการแสดงตลอดจนสามารถสื่ออารมณ์ในการแสดงได้เป็นอย่างดี ทั้งนี้ผู้วิจัยยังมีแนวความคิดสร้างสรรค์ที่แสดงออกถึงความร่วมสมัยทางด้านดนตรีโดยการผสมผสานเพลงไทยและเพลงสากลเข้าไว้ด้วยกันอย่างเหมาะสมกลมกลืนและเพื่อให้มีความสอดคล้องกับการออกแบบการแสดงละครเพลงร่วมสมัย

2.3 อุปกรณ์ประกอบการแสดง

อุปกรณ์ประกอบการแสดงในผลงานชิ้นนี้ถูกออกแบบผ่านจินตนาการของผู้วิจัย ซึ่งอุปกรณ์ในแต่ละชิ้นที่ผู้วิจัยเลือกมาใช้นั้นล้วนต้องการสื่อความหมายแทนสิ่งต่าง ๆ หรือการใช้เป็นสัญลักษณ์ อุปกรณ์ประกอบการแสดงที่ผู้วิจัยเลือกใช้ ได้แก่ ร่ม สื่อความแทนชุดมายาคติทางพระพุทธศาสนาที่ครอบงำความคิดของคนในสังคม ผ้าเหลืองสื่อ สื่อความหมายถึงเครื่องนุ่งห่มเครื่องแบบ เครื่องแสดงยศถาบรรดาศักดิ์ ตำแหน่ง และสัญลักษณ์อื่นๆ โดยในการทดลองปฏิบัติการแสดงในแต่ละครั้งนั้น ผู้วิจัยได้นำอุปกรณ์ประกอบการแสดงมาทดลองด้วยเพื่อหาความเหมาะสมและสามารถส่งผลให้คนดูเข้าใจการแสดงมากยิ่งขึ้น

2.4 พื้นที่การแสดง

ผู้วิจัยได้จัดการแสดง ณ หอดนตรีและการแสดงอโศกมนตรี 1 (หอประชุมใหญ่) ชั้น 4 ศูนย์ศิลปกรรมแห่งประเทศไทย อาคารนวัตกรรม: ศาสตราจารย์ ดร.สาโรช บัวศรี มหาวิทยาลัยศรีนครินทรวิโรฒ เนื่องจากลักษณะของพื้นที่เป็นแบบปิด และจึงไม่มีสิ่งรบกวนที่เป็นอุปสรรคต่อการแสดง อาทิ เสียงรถ หรือแสงจากบริเวณรอบข้างของสถานที่ ผู้วิจัยได้ออกแบบการแสดงให้นักแสดงเคลื่อนไหวอยู่บนพื้นที่ของผู้ชม เพื่อให้ผู้ชมได้สัมผัสกับการแสดงอย่างใกล้ชิดและเป็นส่วนหนึ่งของการแสดงในครั้งนี้

2.5 เครื่องแต่งกาย

ผู้วิจัยมีแนวคิดการออกแบบเครื่องแต่งกายตามแบบศิลปะแนวเรียบง่าย (Minimalism) และสร้างเครื่องแต่งกายขึ้นมาใหม่สำหรับการแสดงนี้โดยเฉพาะโดยการตัดทอนรายละเอียดจนเหลือแต่แก่นแท้ของการแสดงคงไว้เพียงลักษณะการแต่งกายที่เป็นสัญลักษณ์ของความเป็นนามธรรม สีของเครื่องแต่งกายใช้สีดำและสีขาวเป็นหลัก เพื่อให้มีความเป็นเอกภาพกับการแสดง การออกแบบเครื่องแต่งกายผู้วิจัยได้คำนึงถึงความเหมาะสมในการเคลื่อนไหวร่างกายของนักแสดงด้วย



ภาพที่ 2 เครื่องแต่งกายนักแสดง
(ฐาปนีย์ สังสิทธิ์วิงศ์, ผู้ถ่ายภาพ, 2561)

2.6 การออกแบบแสง

แสงเป็นองค์ประกอบสำคัญอย่างหนึ่งในการแสดง เนื่องจากแสงทำให้ผู้ชมสามารถมองเห็นการเคลื่อนไหวของนักแสดง รายละเอียดอื่น ๆ ของการแสดงบนสถานที่แสดง ได้อย่างชัดเจนมากขึ้น ตลอดจนการใช้แสงเพื่อดีงดูดสายตาของผู้ชม นอกจากนี้แสงยังเป็นส่วนสำคัญที่ทำให้ผู้ชมสามารถรับรู้บรรยากาศของสถานการณ์ตามท้องเรื่อง หรืออารมณ์ของนักแสดงได้อย่างชัดเจน อาทิ อารมณ์โศกเศร้า ตื่นตระหนก ตกใจ สนุกสนานรื่นเริง สงบนิ่ง เป็นต้น ตลอดจนช่วยเพิ่มความงดงามให้แก่เครื่องแต่งกายของนักแสดงและฉากด้านหลังดังนั้นการออกแบบแสงจึงต้องมีความเข้าใจในทฤษฎีสีของแสง การผสมสีของแสง เพื่อช่วยสร้างบรรยากาศในการแสดงให้มีความสมจริงมากยิ่งขึ้น



ภาพที่ 3 ภาพการจัดแสงให้อุปกรณ์เด่น
(ฐาปนีย์ สังสิทธิวงษ์, ผู้ถ่ายภาพ, 2561)



ภาพที่ 4 ภาพการจัดแสงให้แสดงเด่น
(ฐาปนีย์ สังสิทธิวงษ์, ผู้ถ่ายภาพ, 2561)

2.7 การแบ่งช่วงการแสดง

สิ่งสำคัญคือการกำหนดการเรียงลำดับของเรื่องราว ซึ่งงานนาฏศิลป์สร้างสรรค์พุทธศาสน์นาฏกรรม: พุทธศาสน์ ศรัทธา ผ้าเหลือง ผู้วิจัยได้ทำการแบ่งการแสดงออกเป็น 3 องก์ 12 ช่วง ซึ่งเป็นแนวคิดที่มาจากสัจธรรมของชีวิตมนุษย์ อันได้แก่ การเกิดขึ้น ตั้งอยู่ และดับไป โดยมีรายละเอียดการนำเสนอ ดังนี้

องค์ที่ 1 เกิดขึ้น

ช่วงที่ 1 วัฏสงสาร การท่องเที่ยวในภพภูมิที่มนุษย์ทุกคนต้องเวียนว่ายตายเกิดตามหลักที่พระพุทธศาสนาได้บัญญัติไว้ การตกอยู่ในห้วงแห่งวัฏสงสารจะมีผลบุญ ผลกรรมจากการกระทำเป็นสิ่งติดตัว แม้จะเวียนว่ายเปลี่ยนจากภพภูมิหนึ่งไปสู่ภพภูมิหนึ่งแล้วก็ตาม ผลจากการกระทำนั้นก็ยังคงติดตัวไป โดยนักแสดงมีการเคลื่อนไหวในรูปแบบนาฏศิลป์ร่วมสมัย เป็นการแสวงหาหนทางแห่งการหลุดพ้นจากวัฏสงสาร ใช้ทิศทางที่ต่างกันในการสื่อความหมาย เพื่อนำเสนอให้เห็นถึงสิ่งที่พุทธศาสนิกชนทั้งหลายพยายามเพียรหาหนทางหลุดพ้นที่แตกต่างกัน การที่นักแสดงใช้ผ้าคลุมศีรษะ เปรียบเสมือนความต้องการปกปิดการกระทำของตนเองไว้ภายใน และลีลาการเคลื่อนไหว คือ ความพยายามที่จะสลัดทิ้งการกระทำที่เป็นสาเหตุแห่งความทุกข์ ซึ่งมีการใช้ผ้าที่เป็นสัญลักษณ์ของความทุกข์นั้น (Symbolism) ที่ถูกปกปิดไว้ผ่านการเคลื่อนไหวแบบด้นสด

ช่วงที่ 2 จีวรปฏิสังขตต์ วัตรที่ว่าด้วยเรื่องของการครองผ้าของพระภิกษุสงฆ์ มีกำหนดไว้ 2 ประการ คือ ให้ถือผ้าไตรจีวรเป็นวัตร และให้ถือผ้าบังสุกุลเป็นวัตร ผ้าเหล่านี้จึงถือเป็นเครื่องนุ่งห่มของพระภิกษุสงฆ์ และในมุมมองกลับกันเครื่องนุ่งห่มนี้ก็เป็นดังเครื่องแบบของพระภิกษุสงฆ์ นอกจากนี้ผ้าบังสุกุลยังเป็นผ้าของพระภิกษุสงฆ์ที่เกี่ยวข้องกับการพิธีกรรม การตายของพุทธศาสนิกชน

ช่วงที่ 3 เสนาสนปฏิสังขตต์ วัตรที่ว่าด้วยเรื่องของเสนาสนะ (ที่อยู่อาศัย) ของพระภิกษุสงฆ์ ประกอบด้วย การอยู่ป่า การอยู่โคนไม้ การอยู่กลางแจ้ง การอยู่ในป่าช้า การอยู่ในเสนาสนะที่เขาจัดไว้ให้ และการนั่งเหล่านี้ถือเป็นวัตรทั้งยังเป็นแนวทางในการออกธุดงค์ปักกลดของพระภิกษุสงฆ์ การออกธุดงค์ปักกลด คือ การเดินทางเพื่อแสวงหาสถานที่เพื่อสร้างขอบเขตพื้นที่สำหรับเจริญศีลภาวนา ปฏิบัติธรรมเพื่อขัดเกลาจิตใจของพระภิกษุสงฆ์ ผ่านลีลา

ของนักแสดงที่เดินทางในทิศทางต่างๆ บนเวที เพื่อสื่อสารถึงการแสวงหาสถานที่ที่ดีที่สุดสำหรับปฏิบัติธรรมแห่งการขัดเกลาจิตตน โดยใช้การเคลื่อนไหวร่างกายด้วยลีลาแบบในชีวิตประจำวัน

ช่วงที่ 4 ปินทปาดปฏิสังขตต์ วัตรว่าด้วยเรื่องการครองบาศร และออกบิณฑบาตของพระภิกษุสงฆ์ ตามพระวินัย บัตร ถือเป็นภาชนะที่พระภิกษุสงฆ์ใช้รับอาหาร ถือเป็นบริขาร 1 ใน 8 อย่างที่ขาดไม่ได้ ทั้งยังมีพุทธบัญญัติ ห้ามพระภิกษุสงฆ์ใช้บาตรที่มีขนาดเกิน 11 นิ้ว เนื่องด้วยในสมัยพุทธกาลมีพระภิกษุสงฆ์รูปหนึ่งมีความโลภมากใช้บาตรลูกใหญ่ในการออกบิณฑบาตเพื่อให้ได้อาหารจำนวนมาก และหากบิณฑบาตได้อาหารดีๆ ก็จะนำไปซ่อนไว้ใต้บาตรเพื่อที่จะได้ฉันคนเดียว ถือเป็นกาใช้อำนาจของตนให้ได้มาซึ่งอาหารที่มากแต่เพียงผู้เดียว โดยนักแสดงใช้การแสดงละคร เพื่อเลียนแบบกริยาการอุ้มบาตรของพระภิกษุสงฆ์ และมีการเคลื่อนไหวในรูปแบบนาฏศิลป์ร่วมสมัย โดยใช้เทคนิคการด้นสด (Improvised) รวมถึงการสัมผัสร่างกาย เพื่อใช้ในการสื่อถึงเหตุแห่งภษิตที่สะท้อนถึงการใช้อำนาจในทางที่ผิดกดขี่ข่มเหงผู้อื่นว่า “อำนาจบาตรใหญ่”



ภาพที่ 5 ภาพการแสดงในองก์ที่ 1 เกิดขึ้น

(ฐาปนีย์ สังสิทธิวงศ์, ผู้ถ่ายภาพ, 2561)

องค์ที่ 2 ตั้งอยู่

ช่วงที่ 1 พระตู่ตเนรแต่่ว หรือ “หลวงเจ้” วากรรมเชิงล้อเลียนในปัจจุบันที่ใช้เรียกกลุ่มพระภิกษุสงฆ์ ผู้มีความหลากหลายทางเพศ ที่ปรากฏเป็นข่าวในเชิงลบในปัจจุบันและเป็นข้อถกเถียงถึงพฤติกรรมของพวกพระภิกษุสงฆ์ หากแต่ในพุทธการมีการกล่าวถึงอุภโตชยัญชนก บุคคลผู้มีสองเพศ และ บัณเฑาะก์ ไว้เพียงเท่านั้นว่าไม่สามารถบวชได้ นำเสนอผ่านนักแสดงลีลาชายที่เปลื้องผ้าลงจากร่างโดยใช้การแสดงละคร พร้อมเปลี่ยนลีลาเป็นการเดินในชีวิตประจำวัน มีการส่งสายตาทะโลมนักแสดงชายอีกคนรวมทั้งใช้ระดับการเดินที่ต่างกัน เพื่อดึงดูดความสนใจ ซึ่งนักแสดงอื่นต่างไม่สนใจจึงใช้ทิศทาง ในการสื่อความ

ช่วงที่ 2 อวดอุตริมนุชธรรม ในทางพระพุทธศาสนา คือ การอวดอ้างคุณวิเศษหรือฉานวิเศษที่ไม่มีในตนกับผู้อื่น และถือเอาการอวดอุตริมนุชธรรมนี้ถือเป็นการต้องอาบัติ (โทษจากการผิดพระวินัย) ขึ้นปราชิก คือ ขาดจากความเป็นพระภิกษุสงฆ์ ในปัจจุบันพุทธสถานบางแห่ง มีการแสวงหาผลประโยชน์ และกำไรในเชิงพุทธพาณิชย์ เลิกเอาการอวดอุตริมนุชธรรมมาเป็นเครื่องมือครอบงำความเชื่อของกลุ่มคนที่ศรัทธาในพลังวิเศษต่าง ๆ เพื่อหารายได้เข้าพุทธสถานทีนั้น ๆ นักแสดงนำเสนอผ่านลีลาการแสดงละคร ที่เคลื่อนไหวคล้ายคนถูกประทับทรง และอุปกรณ์การแสดงที่เป็นสัญลักษณ์ แทนการถูกครอบงำของความเชื่อ และใช้ระดับสูง - ต่ำ แสดงให้เห็นว่าแต่ละคนก็จะมีเชื่อที่ต่างกัน โดยเป็นการเคลื่อนไหวแบบนาฏศิลป์ร่วมสมัย

ช่วงที่ 3 พุทธพาณิชย์ คือ กระบวนการค้าขายความเชื่อ ความศรัทธาในพระพุทธศาสนาบนความมั่งงายของพุทธบริษัทที่เชื่อ และศรัทธาในการแสดงอิทธิฤทธิ์ปาฏิหาริย์ หรือในรูปแบบวัตถุมงคล ซึ่งมีเป้าหมาย คือการสร้างรายได้และแสวงหากำไร จึงต้องมีกิจกรรม

สนับสนุนส่งเสริมพุทธพาณิชย์ตามกลไกของตลาดในระบบทุนนิยม เช่น การเชิญชวน ขายตรง การโฆษณา เพื่อสร้างกระแสให้เกิดความต้องการ และนำไปสู่เป้าหมาย คือ การหารายได้แสวงหากำไร พุทธพาณิชย์จึงถือเป็น ความลึกลับลึนของความผิดตามพระวินัยของวงการสงฆ์ในปัจจุบัน โดยใช้รูปแบบ นาฏศิลป์ร่วมสมัย เป็นการเคลื่อนไหวแบบบตันสด ซึ่งมักแสดงถึงอุปกรณ์ ที่สื่อถึงสัญลักษณ์ และการแสดงที่เคลื่อนไหวอย่างฉวัดเฉวียน



ภาพที่ 6 ภาพการแสดงในองก์ที่ 2 ตั้งอยู่
(ฐาปนีย์ สังสิทธิวิงศ์, ผู้ถ่ายภาพ, 2561)

องก์ที่ 3 ดับไป

ช่วงที่ 1 อนิจจัง คือ ความไม่เที่ยง ไม่ถาวรแน่นอน ไม่คงที่ ไม่อยู่ในสภาพเดิมตลอดไป ภาวะที่เกิดขึ้นแล้วเสื่อมสลายแปรปรวนไป กล่าวคือ ทุกสิ่งทุกอย่างในโลกมีการเปลี่ยนแปลงอยู่เสมอ ไม่มีสิ่งใดหยุดนิ่ง คงที่อยู่อย่างเดิมได้ตลอดไป ขึ้นอยู่กับว่าจะเปลี่ยนแปลงช้าหรือเร็วเท่านั้น การก้าวข้ามผ่านห่วงอนิจจัง คือ การเข้าใจชีวิตที่ไม่จีรัง โดยใช้ลักษณะ การเคลื่อนไหวร่างกายด้วยลีลาแบบในชีวิตประจำวัน ผ่านนักแสดงชาย ที่เดินอย่างช้า ๆ ผ่านนักแสดงที่เดินในทิศทางที่ตัดกัน ซึ่งเดินอย่างรวดเร็ว เพื่อสื่อถึงความวุ่นวายที่เกิดขึ้น

ช่วงที่ 2 ทุกซ์ซัง คือ ความผิดหวังที่เกิดจากสิ่งที่ไม่เป็นไปตามความประสงค์ของตนเอง รวมถึงภาวะที่ถูกบีบคั้นด้วยการเกิดขึ้นของเหตุอันไม่พึงประสงค์เกิดสภาพผืนทน และขัดแย้งอยู่ในตัว กล่าวคือสิ่งต่าง ๆ ล้วนมีปัจจัยที่ทำให้ไม่สามารถดำรงอยู่ตามสภาพเดิม ได้มีการเปลี่ยนแปลง เสื่อมถอย สลายไปตามกาลเวลา ทุกซ์ซัง หรือความทุกซ์ก็ถือเป็นอนิจจังรูปแบบหนึ่งที่ผ่านเข้ามาในชีวิต ทุกซ์จากความผิดหวัง เพราะอยากสมหวัง ดังนั้นความทุกซ์จะดับได้ก็ต่อเมื่อหาเหตุแห่งทุกซ์ และเข้าใจเหตุแห่งทุกซ์นั้น โดยนักแสดงใช้การเคลื่อนไหวร่างกายด้วยลีลาแบบในชีวิตประจำวัน นำเสนอผ่านนักแสดง 2 กลุ่ม ที่แสดงตรงข้ามกัน หนึ่งคนทำท่าสงบนิ่งอย่างช้าๆ และนักแสดงหนุ่มพลที่เดินอย่างรวดเร็ว แสดงถึงความวุ่นวาย ร่วมกับการใช้นาฏศิลป์ร่วมสมัย กับภาพนักแสดงที่กำธูปอ่อนวอนในการหาทางหลุดพ้น โดยใช้การเคลื่อนไหวร่างกายด้วยวิธีการด้นสด

ช่วงที่ 3 จีวร คือ เครื่องนุ่งห่มของพระภิกษุสงฆ์ ในพระพุทธศาสนา มักเรียกจำลองเป็นภาษาปากเรียกว่า “ผ้าเหลือง” จีวร หรือผ้าเหลืองเปรียบดังเครื่องแบบแห่งพระภิกษุสงฆ์ที่พุทธศาสนิกชนคนหนึ่งคนหนึ่งจะได้สวมใส่เมื่อก้าวผ่านจากชีวิตฆราวาสสู่เพศบรรพชิต แต่หากมองมุมกลับการได้มาซึ่งจีวรเพื่อนุ่งห่มเป็นเครื่องแบบของพระภิกษุสงฆ์ ก็ใช้ว่าผู้ที่สวมใส่นั้นจะเข้าใจถึงแก่นธรรมของพระสัมมาสัมพุทธเจ้าโดยแท้ จีวรจึงอาจเป็นแค่สัญลักษณ์เชิงเปลือก แต่ธรรมของพระสัมมาสัมพุทธเจ้าคือแก่นแห่งธรรมที่แท้จริง ผ่านนักแสดงลีลาแบบในชีวิตประจำวัน ที่เดินผ่านผ้าจีวรอย่างช้า ๆ ที่ตกลงมาอย่างไม่แยแส

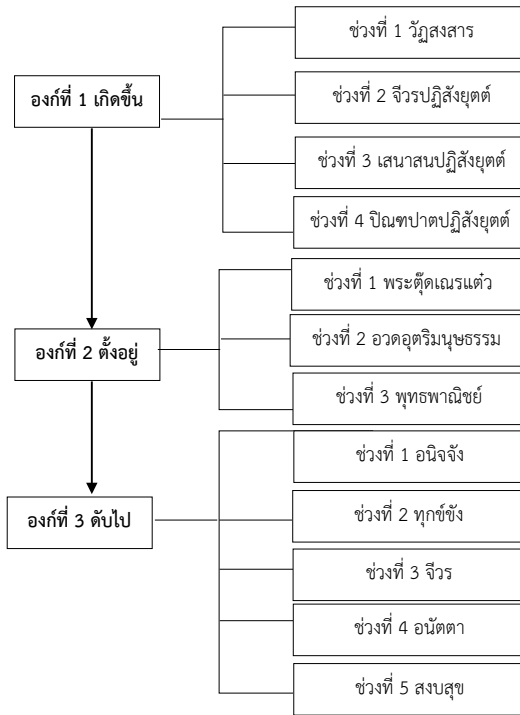
ช่วงที่ 4 อนัตตา คือ ความไม่ใช่ตัวตน หรือ ความไม่มีตัวตน แท้จริงของสรรพสิ่ง และไม่สามารถควบคุมให้คงอยู่ได้ตามความมุ่งหมายของตน กล่าวคือ ชีวิตหรือร่างกายนี้ไม่ได้เป็นตัวตนอย่างแท้จริงของบุคคล เพราะที่เรามองเห็นเป็นรูปร่างนี้ก็เพราะมีการรวมกันของชั้น 5 และยึดติด

รูปร่างจากชั้น 5 นั้น ดังนั้นการไม่ยึดติดในภาพลักษณ์แห่งรูปชั้นที่ 5 อาจเป็นทางแห่งความหลุดพ้นได้อย่างหนึ่ง นำเสนอผ่านนักแสดงชายผู้สงบเดินช้า ๆ ที่ไม่สนใจต่อผ้าจีวร และนักแสดงอื่นๆที่กำลังแสดงกิริยากราบไหว้ระดับที่ต่างกัน สื่อถึงการศรัทธาที่ต่างกัน โดยใช้การเคลื่อนไหวร่างกายด้วยลีลาแบบในชีวิตประจำวัน

ช่วงที่ 5 สงบสุข ถ้าภายในไม่สงบ ข้างนอกก็ไม่สงบ มันเป็นไปได้ เราต่างต้องการความสุข แต่ความสุขจะเกิดขึ้นไม่ได้ ถ้าไม่มีความสุขภายในใจของตน เราต่างส่งพลังความสุขไปให้คนอื่นในที่ที่ไม่สงบได้ การเปลี่ยนแปลงชีวิตจากภายใน คือเส้นทางแห่งความอึดอึดใจ และความสุข ที่ไม่ยึดติด และศรัทธากับเปลือกแห่งธรรม คือ จีวรที่ห่อหุ้มกระพี้ คือ พระภิกษุสงฆ์ แต่จงเข้าใจ และศรัทธาในแก่น คือ ธรรมที่พระตถาคตได้สอนไว้ โดยนักแสดงเดินเข้ามาด้วยลีลาแบบในชีวิตประจำวันด้วยความสงบ รวมถึงนักแสดงอีกกลุ่มใช้ระดับ และการใช้ทิศทาง เพื่อสื่อถึงความศรัทธาและการนพอบที่แตกต่างกันของกลุ่มคน



ภาพที่ 7 การแสดงในองก์ที่ 3 ดับไป
(ฐาปนีย์ สังสิทธิวงศ์, ผู้ถ่ายภาพ, 2561)



ภาพที่ 8 สรุปล่องการแสดงนาฏศิลป์สร้างสรรค์พุทธศาสน์นาฏกรรม:

พุทธศาสน์ ศรัทธา ผ้าเหลือง

(ฐาปนีย์ สังสิทธิวงศ์, 2561)

อภิปรายผลการวิจัย

ในการวิจัยเรื่องพุทธศาสนานาฏกรรม: การสร้างสรรค์นาฏศิลป์จากบริบทสังคมร่วมสมัยในพระพุทธศาสนา เรื่องพุทธศาสน์ ศรัทธา ผ้าเหลือง ผู้วิจัยมีประเด็นในการอภิปรายผล ดังนี้

1. เหตุที่ผู้วิจัยเลือกนำเสนอแง่คิดทางพระพุทธศาสนาผ่านการสร้างสรรค์นาฏศิลป์ร่วมสมัย เนื่องจากผู้วิจัยเชื่อในพลังของการสื่อสารผ่านรูปแบบการแสดงโดยที่ปราศจากคำพูดหรือการโน้มน้าวด้วยวาจาโดยตรง มนุษย์ทุกคนมีทักษะการตีความและการรับสารจากงานศิลปะซึ่งตลอดระยะเวลาที่ผ่านมาตั้งแต่อดีตจนถึงปัจจุบันล้วนแต่มีปรากฏการณ์การใช้ศิลปะเพื่อการสื่อสารต่อผู้คนในสังคมทั้งสิ้น สอดคล้องกับที่สราวุธ จันทร์ขำ และอนุกุล โรจนสุขสมบุรณ์ (2563, น. 30) ที่ได้ศึกษาวิจัยเรื่องนาฏกรรมกับพระพุทธศาสนาในล้านนา ได้กล่าวว่านาฏกรรมมีความสำคัญต่อสังคมและมีบทบาทตลอดชีวิตของผู้คนในสังคม ตั้งแต่การเกิด แก่ เจ็บ และตาย ล้วนพันผูกกับนาฏศิลป์ทั้งสิ้น อาทิเมื่อมีการเกิดหรือเมื่อเติบโตใหญ่มีคู่ครองเข้าสู่พิธีแต่งงานจะมีการจัดพิธีสู่ขวัญ มีขบวนขันหมาก การพ่อนรำต่าง ๆ เมื่อเจ็บไข้จะมีการสืบชะตาหรือทำพิธีเพื่อขอให้สิ่งศักดิ์สิทธิ์คุ้มครองไปจนถึงเมื่อตายนอกจากการสวดพระอภิธรรมแล้วยังมีการแสดงหน้าไฟอีกด้วยโดยผู้วิจัยได้พิจารณาจากประเด็นทางสังคมไทยที่มีต่อพระพุทธศาสนา ในฐานะที่ผู้วิจัยเป็นพุทธศาสนิกชนคนหนึ่งและมีความรู้ความสามารถในด้านนาฏศิลป์จึงอยากถ่ายทอดเรื่องราวที่สามารถให้ข้อคิดต่อสังคมได้โดยทำตามกำลังและฐานความรู้ที่ผู้วิจัยมี ซึ่งแนวคิดของผู้วิจัยเช่นนี้ได้สอดคล้องกับหลัก 3 ประการของโยฮันน์ ว็อล์ฟกัง ฟอน เกอเทอ (Johann Wolfgang von Goethe) ในการตั้งคำถามต่อศิลปินก่อนการสร้างงาน ได้แก่ 1) ศิลปินตั้งใจทำอะไร 2) ศิลปินนั้นทำได้ดีเพียงไร และ 3) ศิลปินสมควรทำสิ่งนั้นหรือไม่

2. ในการออกแบบของค้ประกอบต่าง ๆ ทั้งฉากและเครื่องแต่งกาย ผู้วิจัยได้มุ่งเน้นการออกแบบทั้งรูปแบบ วิธีการ และเทคนิค โดยคำนึงถึงงานนี้ในลักษณะเฉพาะเจาะจงไม่ได้ปรับมาจากการแสดงที่เคยมีมาก่อนแต่อย่างใด ด้วยการแสดงนี้ต้องการความเฉพาะเจาะจงของแต่ละตัวละครที่ถ่ายทอดเรื่องราวเกี่ยวกับพระพุทธศาสนาซึ่งการแสดงในรูปแบบนี้ยังมีไม่มากนักและเรื่องราวแตกต่างจากการสร้างสรรค์ครั้งนี้ของผู้วิจัย จึงทำให้ผู้วิจัยเลือกเครื่องแต่งกายในประเภทแบบเฉพาะ ซึ่งสอดคล้องกับที่สุรพล วิรุฬห์รักษ์ (2555, น. 132) ได้กล่าวถึงการออกแบบเครื่องแต่งกายในงานสร้างสรรค์ว่ามี 3 ประเภท คือ 1) เครื่องแต่งกายแบบสมจริง 2) เครื่องแต่งกายแบบจารีตนิยม 3) เครื่องแต่งกายแบบสร้างสรรค์ ซึ่งจะเป็นการออกแบบโดยเฉพาะ (Special Designed Costume) ต้องให้สอดคล้องกับแนวคิดและรูปแบบที่พึงประสงค์ของการแสดงนั้น ๆ โดยเฉพาะ

3. ในการวิจัยสร้างสรรค์นาฏศิลป์จากบริบทสังคมร่วมสมัยในพระพุทธศาสนาเรื่องพุทธศาสน์ ศรัทธา ผ้าเหลือง ครั้งนี้ผู้วิจัยเริ่มจากการมีแนวคิดที่สะท้อนถึงพระพุทธศาสนาในบริบทสังคมปัจจุบัน ผนวกเป็นเรื่องราวการแสดงซึ่งต้องทำการสร้างสรรค์ออกแบบลีลา การสร้างสรรค์ทำนองเพลง การออกแบบเครื่องแต่งกาย การออกแบบฉากและแสง การออกแบบอุปกรณ์การแสดง ไปจนถึงการคัดเลือกนักแสดง ซึ่งขั้นตอนดังกล่าวได้สอดคล้องกับหลักการสร้างสรรค์นาฏยประดิษฐ์

ข้อเสนอแนะการวิจัย

ในการวิจัยสร้างสรรค์พุทธศาสนานาฏกรรม: การสร้างสรรค์นาฏศิลป์ จากบริบทสังคมร่วมสมัยในพระพุทธรูปศาสนาเรื่องพุทธศาสน์ ศรัทธา ผ้าเหลือง ครั้งนี้ผู้วิจัยได้ทำการสร้างสรรค์และเผยแพร่งานก่อนช่วงสถานการณ์ การแพร่ระบาดของเชื้อไวรัสโควิด 19 (Covid-19) ซึ่งทำให้กระบวนการ ตั้งแต่เริ่มจวบจนแล้วเสร็จไม่ประสบกับปัญหาแต่อย่างใด อย่างไรก็ตาม ผู้วิจัยได้คำนึงถึงการวิจัยสร้างสรรค์และผลิตงานนาฏศิลป์อย่างต่อเนื่อง ซึ่งแม้ว่าสถานการณ์ในปัจจุบันไม่เอื้ออำนวยต่อการฝึกซ้อมและจัดการแสดง แต่ผู้วิจัยเห็นว่าเทคโนโลยีในปัจจุบันสามารถเป็นตัวช่วยให้กับผู้สร้างงานได้ ไม่ว่าจะทำการนัดหมายประชุมทีมนักแสดงในรูปแบบออนไลน์ หรือการฝึกซ้อม ผ่านวิดีโอคอล (Video Call) ไปจนถึงการเผยแพร่ผลงานลงในแพลตฟอร์ม ต่าง ๆ ในโลกออนไลน์ซึ่งทำให้การเสพงานศิลปะการแสดงยังคงเกิดขึ้น อย่างต่อเนื่องและเป็นอีกก้าวสำคัญที่ทำทลายต่อวงการนาฏศิลป์อย่างยิ่ง

เอกสารอ้างอิง

- กาญจนาณัฐ ประชาตุ. (2560, พฤษภาคม – สิงหาคม). พระพุทธศาสนา กับสังคมไทย: การยืนหยัดและท้าทายในรอบทศวรรษ (พ.ศ.2548-2558). *Journal of Arts Management*, 1(2), 103-118.
- จินตนา สายทองคำ. (2561, มกราคม – มิถุนายน). กระบวนการสร้างสรรค์งานนาฏศิลป์ ชุด สักการะเทวราช. *วารสารวิจัยและพัฒนา มหาวิทยาลัยราชภัฏสวนสุนันทา*. 10(1), 103-118.
- จตุติกา โกศลเหมมณี. (2556, กรกฎาคม – ธันวาคม). รูปแบบและแนวความคิดในการสร้างสรรค์งานนาฏศิลป์ไทยร่วมสมัยของนราพงศ์ จรัสศรี. *วารสารสถาบันวัฒนธรรมและศิลปะ*, 15(1), 153-159.
- ญาณิศา บุญประสิทธิ์. (2559, มกราคม – เมษายน). นาฏศิลป์: สื่อเพื่อการประชาสัมพันธ์ และเผยแพร่วัฒนธรรมไทยในเวทีประชาคมอาเซียน. *วารสารศาสตร์มหาวิทยาลัยธรรมศาสตร์*, 9(1), 183-214.
- ฐาปนีย์ สังสิทธิ์วงศ์. (2561). *การแสดงในองค์ที่ 3 ดับไป*. [ภาพถ่าย]. สาขาวิชานาฏศิลป์ คณะศิลปกรรมศาสตร์ มหาวิทยาลัยศรีนครินทรวิโรฒ.
- _____. (2561). *เครื่องแต่งกายนักแสดง*. [ภาพถ่าย]. สาขาวิชานาฏศิลป์ คณะศิลปกรรมศาสตร์ มหาวิทยาลัยศรีนครินทรวิโรฒ.
- _____. (2561). *ภาพการจัดแสงให้อุปกรณ์เด่น*. [ภาพถ่าย]. สาขาวิชานาฏศิลป์ คณะศิลปกรรมศาสตร์ มหาวิทยาลัยศรีนครินทรวิโรฒ.
- _____. (2561). *ภาพการจัดแสงให้แสดงเด่น*. [ภาพถ่าย]. สาขาวิชานาฏศิลป์ คณะศิลปกรรมศาสตร์ มหาวิทยาลัยศรีนครินทรวิโรฒ.
- _____. (2561). *ภาพการแสดงในองค์ที่ 1 เกิดขึ้น*. [ภาพถ่าย]. สาขาวิชานาฏศิลป์ คณะศิลปกรรมศาสตร์ มหาวิทยาลัยศรีนครินทรวิโรฒ.

- ฐาปนีย์ สังกสิทธิ์วงศ์. (2561). ภาพการแสดงในองค์ที่ 2 ตั้งอยู่. [ภาพถ่าย]. สาขาวิชานาฏยศิลป์ คณะศิลปกรรมศาสตร์ มหาวิทยาลัยศรีนครินทรวิโรฒ.
- _____. (2561). สรุปล่องค์การแสดงนาฏศิลป์สร้างสรรค์พุทธศาสนา นาฏกรรม: พุทธศาสน์ศรัทธา ผ้าเหลือง. [ภาพถ่าย]. สาขาวิชานาฏยศิลป์ คณะศิลปกรรมศาสตร์ มหาวิทยาลัยศรีนครินทรวิโรฒ.
- _____. (2561). สรุปล่องค์ความรู้การสร้างสรรค์นาฏศิลป์จากบริบทสังคมร่วมสมัยในพระพุทธศาสนา. [ภาพถ่าย]. สาขาวิชานาฏยศิลป์ คณะศิลปกรรมศาสตร์ มหาวิทยาลัยศรีนครินทรวิโรฒ.
- ธรรมรัตน์ โถวสกุล. (2543). นาฏยประดิษฐ์ในงานโครงการนาฏยศิลป์ของภาควิชานาฏยศิลป์ คณะศิลปกรรมศาสตร์ จุฬาลงกรณ์มหาวิทยาลัย ปี พ.ศ. 2534-2541. กรุงเทพฯ: จุฬาลงกรณ์มหาวิทยาลัย.
- ศรารุช จันทระขำ และอนุกุล โรจนสุขสมบูรณ์. (2563, กรกฎาคม - ธันวาคม). นาฏกรรมกับพระพุทธศาสนาในล้านนา. *วารสารมหาวิทยาลัยนราธิวาสราชนครินทร์ สาขามนุษยศาสตร์และสังคมศาสตร์*, 7(2), 16-32.
- สุรพล วิรุฬห์รักษ์. (2554, พฤศจิกายน). คีตกรรมในพระพุทธศาสนา. *จดหมายข่าวราชบัณฑิตยสถาน*, 21(246), 7-8.
- _____. (2555, กรกฎาคม - ธันวาคม). นาฏยทฤษฎี. *วารสารราชบัณฑิตยสถาน*, 39(3), 103-135.